



Handläggare: Lars Tiderman  
Tfn 08-508 271 98

Till  
Stadsbyggnadsnämnden

## **Redovisning av programsamråd och inriktning inför fortsatt arbete för sambandet Bagarmossen-Skarpnäck**

### **Förslag till beslut**

Stadsbyggnadsnämnden godkänner redovisningen av programsamrådet och förslaget till inriktning för det fortsatta arbetet i enlighet med detta tjänsteutlåtande.

Susanne Lindh

Eva Nyberg-Björklund

### **Sammanfattning**

Ett program för området mellan Bagarmossen - Skarpnäck har varit på samråd under perioden 2012-06-13 – 2012-08-31. Syftet med planprogrammet är att skapa nya bostäder i kollektivtrafikhöga läge, med bra boendemiljöer, service och skolverksamhet samt att en utveckling av området sker i linje med stadens översiktliga planering. Totalt omfattar planprogrammet 400-700 bostäder. Av samrådet framgår att förslag till bebyggelse inom område 2 och främst 4 skapat en stor opinion bland de boende och intresseföreningar. Även flera remissinstanser är kritiska/tveksamma till bebyggelse inom område 4. Flertalet yttranden är för ny bebyggelse inom område 1, varav några även föreslår en rivning av hela Bergholmsskolan. Det finns även yttranden som förespråkar en väsentligt högre exploatering för att klara stadens bostadsförsörjning. Mot bakgrund av synpunkter från samrådet, andra pågående planeringsinsatser i programområdets närhet samt stadens övergripande mål enligt översiktsplanen föreslår kontoret att programmet omarbetas och att programområdet utvidgas med ett inriktningsmål om ca 2500 nya bostäder.

*Bilaga: Samrådsredogörelse 2013-06-26*

## Utlåtande

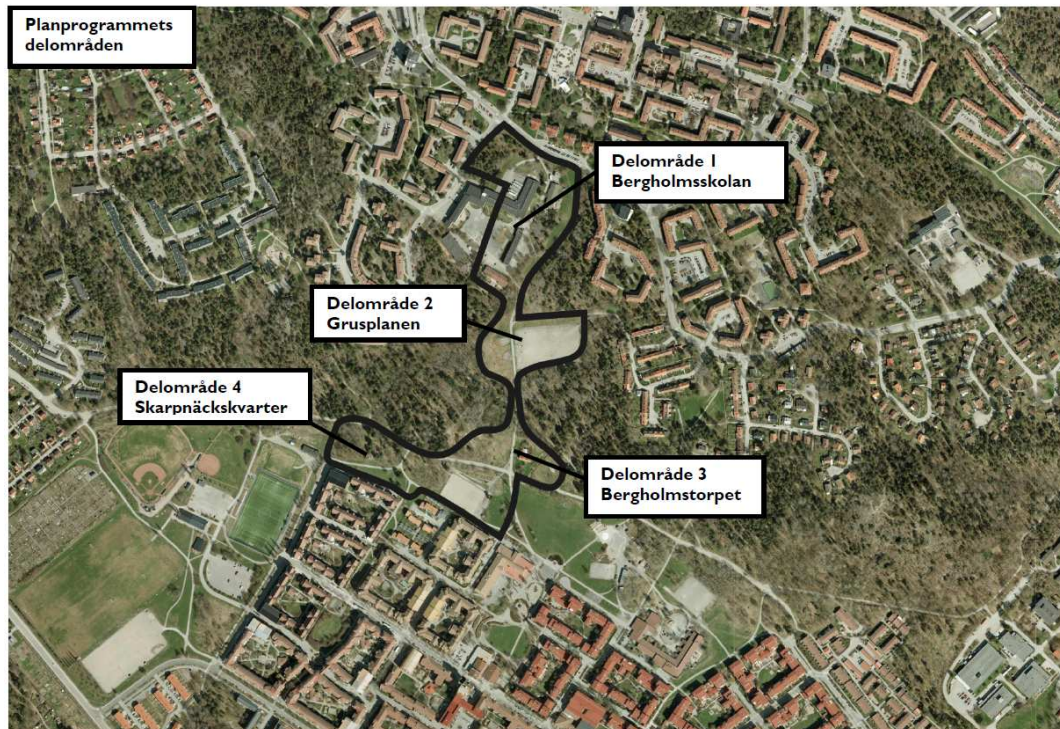
### Bakgrund

Stadsbyggnadsnämnden beslutade den 20 oktober 2011 att ge kontoret i uppdrag att påbörja ett programarbete för sambandet Bagarmossen - Skarpnäck. I beslutet anges att det finns ett behov av att studera de båda aktuella stadsdelarnas förutsättningar och strukturer i syfte att skapa nya bostäder i kollektivtrafikhöga lägen, med goda miljöer, service och skolverksamhet. Sambandet mellan Bagarmossen och Skarpnäcks gård ska förtydligas och stärkas. Det är dock viktigt att detta ej sker på bekostnad av de stora rekreativvärden som idag finns i det naturområde som är beläget mellan de båda stadsdelarna. Därför ska programarbetet inte i detta skede förutsätta skapandet av en bilförbindelse/gata mellan stadsdelarna. När vi förtätar staden är det viktigt att spara uppskattade naturområden som kan nyttjas av närboende.

Under den tid som programarbetet har pågått har även önskemål om planering för såväl Bagarmossens centrum som Skarpa by framkommit. Bland annat har en boendedialog, där bland andra stadsbyggnadskontoret och exploateringskontoret deltagit, förts i Bagarmossens centrum under våren 2012. De bägge kontoren har även fört diskussioner med näringsidkare kring utvecklingen av Skarpa by med inriktning på verksamheter och boende.

### Programmet

Syftet med programmet var att skapa nya bostäder samt att stärka sambandet mellan Bagarmossen och Skarpnäcks gård, men det var även viktigt att detta inte skulle ske på bekostnad av de stora rekreativvärden som idag finns i det naturområde som är beläget mellan de båda stadsdelarna.



*Programområde Sambandet Bagarmossen - Skarpnäck*

I planprogrammet föreslogs totalt 400-700 bostäder inom fyra delområden. I delområde 1 vid Bergholmsskolan rymdes enligt programförslaget 200-300 nya bostäder med förskolor och verksamhet i bottenvåning. I delområde 2 fick en stor förskola (som ersätter dagens båda förskolor inom området), en park samt ca 60 bostäder plats. Delområde 3 omfattade Bergholmstorpet med närområde, här föreslogs verksamheten i torpet utvecklas med komplement väster om gång- och cykelvägen mellan Bagarmossen och Skarnäck. Delområde 4 var en utvidgning av "staden på fältet" med två stora kvarter som bedömdes rymma 200-300 bostäder, förskolor och eventuellt någon lokal för verksamhet i bottenvåning.

Sambandet mellan stadsdelarna förstärktes genom miljöer med aktiviteter som skulle skapas i samband med ny bebyggelse samt en utveckling av verksamhet i Bergholmstorpet för att skapa en stark målpunkt inom området.

Programförslaget förutsatte inte en gatukoppling mellan stadsdelarna men ett genomförande av programmets förslag till ny bebyggelse skulle vid en framtida stadsplanering inte omöjliggöra en sådan koppling.

#### Hur samrådet har bedrivits

Under den tidiga dialogen ordnades ett informationsmöte den 17 november 2011 i Skarpnäcks Kulturhus samt ett tidigt dialogmöte i Bagarmossens Folkets Hus den 30 januari 2012.

Programsamråd pågick under perioden 2012-06-13 - 2012-08-31. Information om samrådet skickades ut enligt sändlista till remissinstanser. Samrådsförslaget visades i Tekniska Nämndhuset, i Stadsdelsförvaltningen i Skarpnäck Björkhagsplan 6 samt på stadsbyggnadskontorets hemsida, [www.stockholm.se/detaljplaner](http://www.stockholm.se/detaljplaner). Annons om programsamråd och samrådsmöte publicerades i lokaltidningen Mitt i Söderort tisdag 12 juni 2012. Samrådsmöte hölls 2012-06-18 i Skarpnäcks kulturhus, Skarpnäcks allé 25. Programmet presenterades även torsdagen den 14 juni 2012 i Tekniska nämndhuset på Fleminggatan 4.

#### Samrådets synpunkter

Flertalet remissinstanser tillstyrker programförslaget och är positiva till ny bebyggelse i ett attraktivt och kollektivtrafiknära läge. Remissinstanserna framför synpunkter i sak, framförallt gällande bebyggelse och exploatering samt gator och trafik. Under programsamrådet har 1101 yttranden inkommit varav några är namnlistor.

De yttranden som lämnats av enskilda, boende och föreningar avser främst gator och trafik, parker och grönområden, bebyggelse och exploatering samt samrådet och planprocessen. Det gröna sambandet mellan stadsdelarna är uppskattat och de allra flesta är emot alla former av bebyggelse i grönområdet mellan Bagarmossen och Skarpnäck. Några tycker att bebyggelseförslagen i programmet är bra men vissa vill se en ännu högre exploatering.

Flera yttranden understryker vikten av att staden för bra dialoger med de lokala opinionerna



### *Länsstyrelsen*

Länsstyrelsen pekar på det stora bostadsbehovet i Stockholmsregionen. Positivt att skapa nya bostäder i de båda stadsdelarna. Förslaget att förtäta i den befintliga stadsstrukturen där kollektivtrafiken är god och att binda samman stadsdelar följer såväl RUFS 2010 som stadens egen översiktsplan. För att ta ställning till konsekvenser av en ny vägförbindelse mellan stadsdelarna behövs dock ett bättre underlag och konkreta förslag. Det är angeläget att trafikförsörjningen till utreds i ett större sammanhang inför fortsatt planering.

### *Exploateringskontoret och Exploateringsnämnden*

Exploateringskontoret anser att förslaget exploateringsgraden borde öka. Dels för att möta visionen om 100 000 lägenheter till år 2030 och dels för att få ekonomi i projektet att genomföra de investeringar som krävs i allmänna ytor som gator och parker. Exploateringsnämnden har i särskilt uttalande uttryckt tveksamhet till exploatering i delområde 4 men föreslår att man ska söka alternativa platser som ersätter delområdet. Beträffande Bergholmsskolan menade Exploateringsnämnden att man hela Bergholmsskolan skulle rivas så att en tätare och mer stadslig bebyggelse skulle kunna åstadkommas.

Man ville även att behovet av upprustning av vägnätet, förenklingar för gång- och cykeltrafik undersöks.

### *Idrottsförvaltningen*

Förvaltningen anser att en lämplig kompensation för de bollplaner som försvinner är att upprusta och modernisera Bagarmossens BP intill Bagarmossens skola.

### *Skarpnäcks stadsdelsnämnd*

Framhåller vikten av fler nya bostäder och förskoleplatser i delområde 1 och 2, gärna mer, exempelvis genom rivning av hela Bergholmsskolan. Bebyggelse på grusplanen i delområde 2 måste kompenseras exempelvis med en konstgräsplan vid Bagarmossens skola. Delområde 1 bör utvidgas till att omfatta hela stråket från Rusthållarvägen till Lagaplan. Ett utvecklat föreningsliv, lokal odling och andra aktiviteter i delområde 3 är ett positivt för boende i båda stadsdelarna. Nämnden uttrycker tveksamhet för exploatering i delområde 4.

### *Trafik- och renhållningsnämnden*

Sockenvägen som enda vägförbindelse mellan Bagarmossen och det övergripande vägnätet är hårt belastad med köbildningar, vibrationer i omgivande hus och andra miljöstörningar. En ny gatukoppling bör därför utredas i samband med förslag till ny bebyggelse. Det är en god idé att genomföra en övergripande trafikutredning avseende trafikförsörjningen till/från Bagarmossen.

### *Övriga remissinstanser*

Kulturnämnden tillstyrkte programmet medan rådet till skydd för Stockholms skönhet bland annat framförde att bebyggelse inom delområde 4 delvis står i strid med områdets karaktär, ”staden på fältet” men skulle kunna bidra till att knyta samman Skarpnäck-Bagarmossen. Områdets borde dock minskas. Miljö- och hälsoskyddsnämnden tillstyrkte förslaget under förutsättning att åtgärder inom

delområde 3 genomförs så att de ekologiska värdena och spridningsfunktioner som berör området bevaras och utvecklas. Naturskyddsföreningen Stockholm och Söderort pekar på att planprogrammet saknar miljökonsekvensanalys vilket är anmärkningsvärt. Föreningen anser att delområde 1 är det enda av delområdena där ny bebyggelse kan tillkomma. Föreningen motsätter sig bebyggelse i delområde 2 som medför ny lokalgata.

### Synpunkter från enskilda

Totalt har 1080 yttranden från boende inkommit. 938 av dessa yttranden utgörs av förtryckta synpunktskort. Därutöver har 3 yttranden i form av namnlistor inkommit. Totalt innehåller namnlistorna ca 1800 underskrifter.

### Boende

Synpunkter från boende berör till övervägande del gator och trafik, parker och grönområden, bebyggelse och exploatering samt samrådet och planprocessen. Ett stort antal synpunkter gör gällande att det behöver tas ett helhetsgrepp om trafikförsörjningen av stadsdelarna innan ny bebyggelse kan tillkomma. Framförallt Bagarmossens nuvarande bilvägskopplingar till de stora trafiklederna ses som problematisk. Några är positiva till en framtida gatukoppling mellan stadsdelarna som omnämns i programmet men flertalet är emot. Det gröna sambandet mellan stadsdelarna är uppskattat och många är emot alla former av bebyggelse i det. Några tycker att bebyggelseförslagen i programmet är positiva i sin helhet och vissa vill se en mer kraftfull exploatering. Flera föreslår alternativa platser för bebyggelse i och utanför stadsdelarna. Ett stort antal är för ny bebyggelse inom delområde 1 medan bebyggelseförslaget inom delområde 4 ses som negativt. Flera ställer sig positiva till utökad verksamhet inom delområde 3 men oro uttrycks för att det medför en bilväg. Flertalet är emot bostadsbebyggelse inom delområde 2,

### Föreningar och organisationer

#### *Brf Flygvärdinnan 1*

Bostadsrättsföreningen Flygvärdinnan 1 konstaterar att Stockholm behöver fler bostäder men avstyrker dock förslaget för delområde 4.

#### *YIMBY – Yes in my Backyard*

sambandet mellan Bagarmossen-Skarpnäck bör stärkas genom ny bebyggelse och nya målpunkter som genererar flöden.

Graden av urbanitet bör höjas genom en arkitektonisk gestaltning som signalerar stad och inte förort. Stadskaraktären är redan etablerad i Skarpnäck. Med tanke på det goda kollektivtrafikläget ser YIMBY gärna ett utökat antal bostäder och verksamhetslokaler. Den nya bebyggelsen bör uppföras på sådant sätt att kvartersstrukturen inte omöjliggör eller försvårar framtida utbyggnad och komplettering.

Till yttrandet bifogar YIMBY förtydligande idéskiss och illustrationer.

### *Stadsliv AB (Jerker Söderlind)*

Planprogrammet lever inte upp till Promenadstadens långsiktiga mål och strategier. Stadsliv AB lämnar ett alternativt utvecklingsförslag som visar på möjligheterna att på denna plats förverkliga intentionerna som uttrycks i översiktsplanen. Förslaget innehåller en relativt tät kvartersstad med bland annat ca 3000 bostäder och möjligheter till handel, service och kontor.

### **Förslag till fortsatt planeringsarbete**

Under samrådstiden har det kommit in många synpunkter på föreslagen exploatering och trafikstruktur. Stadsbyggnadskontoret förstår att grönområdena som berörs av föreslagen exploatering uppfattas värdefulla ur rekreationssynpunkt av de boende. I ett översiktligt perspektiv och mot bakgrund av att Stockholm ska växa med 100 000 bostäder kan en tätare struktur vid utbyggnaden av Skarpnäck dock behöva prövas.

Parallellt med detta programarbete har även andra önskemål i programområdets närhet framkommit. Framförallt vad gäller utvecklingen i Bagarmossens centrum och i Skarpa by. Det har bland annat därför blivit alltmer tydligt att Skarpnäck och Bagarmossen är stadsdelar med en stor potential att utvecklas till en mer sammanhängande stadsväv, med ett större tillskott av bostäder än vad som ursprungligen var tanken. Stadsbyggnadskontoret föreslår därför en omarbetning av programmet som även omfattar en utökning av programområdet där även Skarpa by och de centrala delarna av Bagarmossen ingår.

De frågor som då främst behöver belysas är:

- Bebyggelsestruktur
- Trafikstruktur
- Ekologisk infrastruktur
- Rekreativa värden
- Förskolor, skolor
- Centrum- och servicefunktioner i Bagarmossen respektive Skarpnäck
- Övriga tekniska förutsättningar

### *Trafiksituationen för Bagarmossen-Skarpnäck*

De trafikutredningar som genomförts har främst haft fokus på dagens förhållanden samt analys av hur trafiksituationen på Sockenvägen skulle förändras med en exploatering i Bagarmossen/Skarpnäck. I det fortsatta planeringsarbetet behöver trafikstudierna fördjupas främst med avseende på olika lösningar samt konsekvenser vid en utökad exploatering i Bagarmossen Skarpnäck. Vidare bör utredningen visa hur stadsdelarna förhåller sig till det övergripande trafiknätet samt förslag på förbättringsåtgärder av befintlig struktur, korsningspunkter etc. Detta arbete bör även belysa kollektivtrafikens nuvarande situation och dess utvecklingsmöjligheter.

Söder om programområdet pågår tyngdpunktsarbetet i Farsta. I det fortsatta programarbetet är det därför intressant att utreda/se om/hur möjligheterna till förbättrade kommunikationer skapa bättre samband och en sammanhängande stad. I ett fortsatt programarbete bör även förutsättningarna att förbättra sambanden/kommunikationer mot Sköndal, Flaten studeras.

#### *Ekologisk infrastruktur*

Programmets förslag till lokalisering av bostäder i det gröna stråket mellan Bagarmossen och Skarpnäck, särskilt område 4, som ligger i det öppna landskapet mellan skogen och bebyggelsen har skapat en mycket stor opinion.

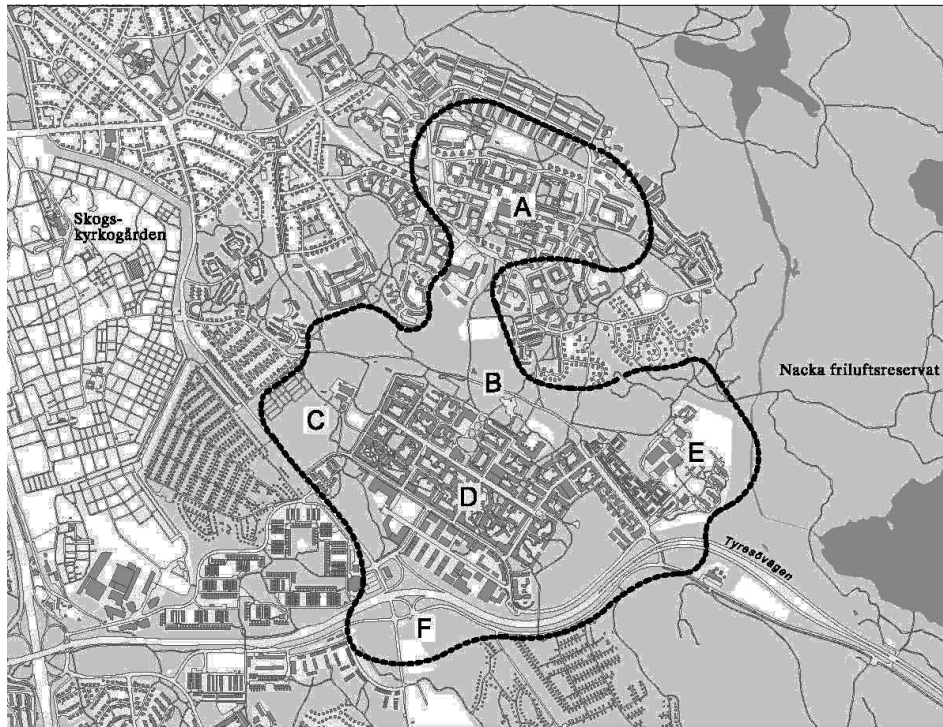
I ”den gröna promenadstaden” redovisas naturområdet mellan Bagarmossen och Skarpnäck som en del av Stockholmsregionens gröna kilar. Naturområdet utgör ett viktigt ekologiskt spridningssamband i en grön korridor som sträcker sig från Nackareservatet i öst in mot Årstafältet i väst. Stadsbyggnadskontoret anser det viktigt att en fördjupad spridningsanalys genomförs som ska utgöra underlag för ställningstaganden i den fortsatta planeringen.

#### *Upplägg för fortsatt arbete*

Stadsbyggnadskontoret föreslår att samrådet kring av utvecklingen av Bagarmossen Skarpnäck fortsätter och utvidgas med centrala delarna av Bagarmossen och Skarpa By.

- *Fortsatta studier av planeringsförutsättningarna*
- *Dialog och samråd med boende fortsätter. Strategi kring formerna för detta behöver utarbetas.*
- *Nytt förslag med fler bostäder med inriktningsmål ca.2500 nya bostäder inom ett utvidgat programområde tas fram.*

En möjlig geografisk indelning, med frågeställningar enligt nedan.



#### Delområde A

*Entrén till Bagarmossen*

*I centrum: utveckla parker och torg med nya funktioner, bl. a studentbostäder  
Ny stadsdel vid Bergholmsskolan och närområdet som knyter ihop över  
Rusthållarvägen*

#### Delområde B

*Gestaltning av stadsdelarnas (Bagarmossen, Skarpnäcksfältet) gränser/kanter  
mot grönstråket*

*Möjligheter till kompletteringsbebyggelse med hänsyn tagen till ekologiska  
samband samt rekreativvärden ska studeras.*

#### Delområde C

*Innehåll, funktioner, gamla och nya*

*Frågan om Skarpnäcksstadens utvidgande västerut*

#### Delområde D

*Översyn av stadsdelen, potential för förbättringar inuti stadsstrukturen*

*Skarpnäcksstadens gatunät och /nya/ förbindelser utåt*

#### Delområde E

*Skarpa by med nya bostäder och verksamheter som en mer integrerad del av  
Skarpnäcksstaden*

#### Delområde F

*Frågan om Skarpnäcksstadens utvidgande söderut*

*Tyresövägens barriäreffekt, störning*

*Koppling till Sköndal*

*Möjlighet att förbättra stadsdelens koppling till Flatens naturreservat genom t ex  
anläggande av ekodukt.*